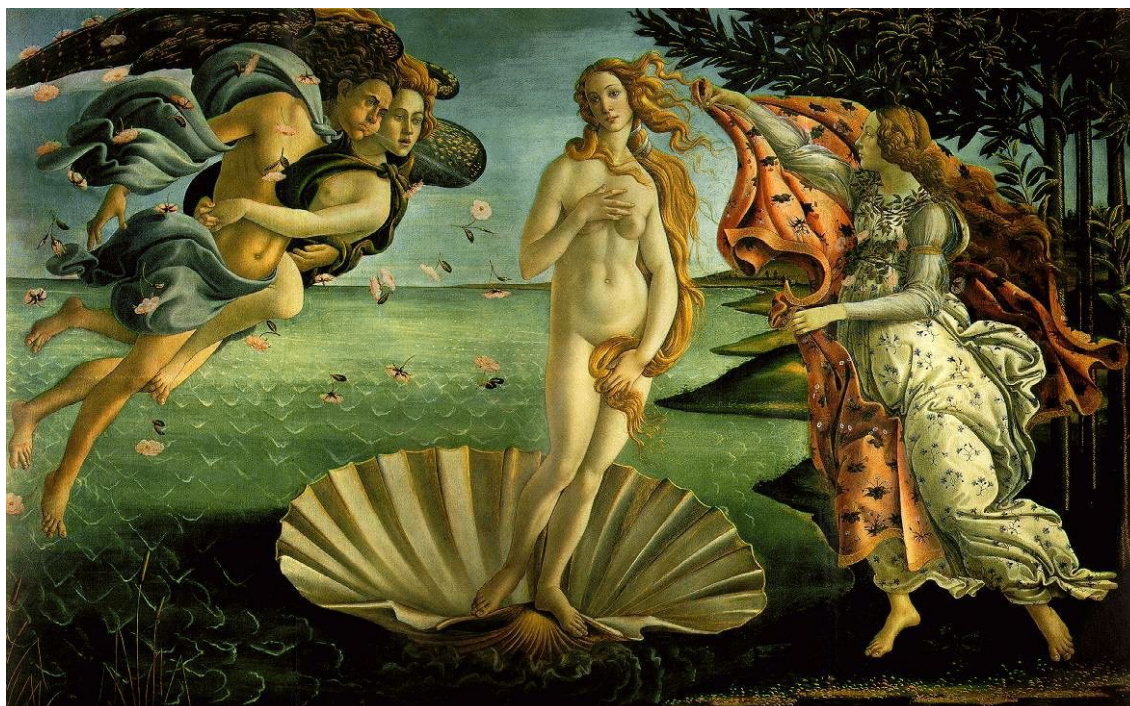


Balades contées au Musée

Une découverte ludique de l'art par l'intermédiaire
des contes et des mythes



Projet conçu et réalisé par :

Frida Morrone
Compagnie ASTOLFO SULLA LUNA

Correspondance : Soho – 15, rue Chinard
69009 Lyon

Tél. : 06 61 97 33 68

e-mail : astolfo@lunart.org

www.frida-morrone.com

FB : [Frida Morrone conteuse-voyageuse / LinkedIn](#)

Siège social : Maison des Associations
206, quai de Valmy - 75010 Paris

Sommaire

INTRODUCTION.....P 3

L'ART, LES MUSÉES ET CEUX QUI N'Y VONT PAS
UNE APPROCHE SENSORIEL DE L'ART

PRESENTATION DE LA BALADE CONTEE.....P 4-8

LE CONTE MÉDIATEUR ENTRE LE PUBLIC ET L'OEUVRE

PRÉSENTATION TECHNIQUE

Les publics
Déroulement d'une balade contée
Variations sur le thème
Fréquence de programmation
Possibilités de programmation

QUELQUES BALADES CONTEES EN HISTOIRE.....P 9

MUSÉE DU LOUVRE, PARIS
MUSÉE GUSTAVE MOREAUX, PARIS
CENTRE D'ART CONTEMPORAIN DE KERGUÉHENNEC, BIGNAN
MUSÉE UNTERLINDEN, COLMAR

LES INTERVENANTS.....P 10-11

FRIDA MORRONE
LAETITIA BLANCHON
BIRGIT YEW
LA COMPAGNIE « ASTOLFO SULLA LUNA »

LES COLLABORATIONS PASSÉES.....P 12-13

INTRODUCTION

L'art, les musées et ceux qui n'y vont pas

Une étude de Hana Gottesdiener¹ met en évidence que « *parmi les principaux freins à la visite il y a le constat que l'art et les musées cela ne fait pas partie de la vie, de son monde, l'affirmation de son manque de goût pour les arts plastiques et d'une préférence pour d'autres domaines culturels, l'expression d'un rejet critique du musée ou encore le désir d'un certain élitisme.*

Pour beaucoup, visiter un musée demande une certaine organisation de leur temps qui rend peu aisé l'accès à cette pratique, mais c'est surtout la perspective des efforts intellectuels à fournir et l'importance des investissements affectifs qui font obstacle à la pratique. (...) Il est sans cesse fait référence à l'expert, au spécialiste, à la personne compétente, avec la crainte en aval de ne pas être à la hauteur. La rencontre avec l'œuvre s'inaugure dans la peur. »

En outre, la visite au musée est rarement perçue comme temps de loisir (et de plaisir), mais plutôt comme temps d'éducation et d'apprentissage.

De ce constat est née l'idée de trouver une approche qui permette de réduire la distance entre le public et des œuvres ressenties comme éloignées de soi, voire inaccessibles, et de **donner du plaisir à cette rencontre.**

Une approche sensorielle de l'art

L'amour de l'art est l'un des ingrédients essentiels de son appréciation. Toutefois, souvent il faut au départ une étincelle, un intérêt particulier, un petit quelque chose qui donne envie de regarder l'œuvre différemment, plus intensément, et de pénétrer dans un autre monde.

L'approche ici développée n'a pas pour but de délivrer une connaissance historique ou technique. Elle cherche en premier lieu à transmettre une passion et permettre à celui qui regarde d'établir une relation émotionnelle avec les œuvres. Celles-ci sont riches de stimuli, par les images et les représentations qu'elles évoquent, leur facture, leur mouvement, etc. ...

S'ouvrir et se laisser aller au ressenti de toutes ces sensations permet d'avoir un regard personnel sur l'œuvre, de s'en approprier et d'activer son propre imaginaire.

¹ H. Gottesdiener, *Freins et motivations à la visite des musées d'art*, Ministère de la Culture, Département des Etudes et de la Prospective, 1992. Avec la collaboration de Nicole Godrèche et Anne-Marie Pignault.

BALADES CONTEES

Le conte comme médiateur entre le public et les œuvres : éveiller le regard et la passion

Le regard est la dimension sur laquelle ce travail s'appuie plus particulièrement. Cependant, pour beaucoup de personnes, il nécessite un apprentissage. On voit, on balaye des yeux les choses, mais souvent on ne regarde pas. L'accumulation des œuvres et leur exposition souvent hors contexte originel distraient et ne permettent pas au regard de se poser.

Pour guider le regard, **dans l'art jusqu'au début du XXe siècle**, c'est le lien très fort qui existe entre une histoire (conte, mythe, épisodes historiques ou religieux,...) et sa représentation qui est ici utilisé, ce va-et-vient continu qui est à la base du travail de maintes artistes depuis l'antiquité. L'idée est d'animer des « balades », des spectacles itinérants, où sont contés un ou plusieurs mythes illustrés par des œuvres exposées dans les salles d'un musée ou d'une galerie.

Dans les sites de patrimoine, c'est l'histoire du lieu, son atmosphère, des détails d'architecture ou du jardin, des objets qui sont le point de départ pour la recherche, adaptation ou écriture des récits.

En milieu naturel (**parc de sculptures, jardins, art dans le paysage, etc.**), la « balade » devient une vraie promenade : on prend le temps de la marche et celui de la découverte des espaces et des paysages autant que des œuvres d'art, dont le défi sublime est celui de réussir à exister et toucher le visiteur dans une nature qui se suffit d'elle-même, souvent éblouissante. Les frontières entre le « cadre » et l'« œuvre » sont brouillées, les promeneurs (avec leurs corps et leurs sens), la pluie et le beau temps font partie du tout.

En ce qui concerne **l'art contemporain**, moins dans une représentation ou dans le figuratif, les œuvres suggèrent à la conteuse, par association d'idées et par l'émotion dégagee, des histoires qui pourraient se passer dans cet univers artistique particulier.



L'utilisation du conte présente plusieurs avantages :

- ❖ il transmet, au fil du récit, **les clefs de lecture** et de compréhension des œuvres (au moins les principales), telles que la symbolique des objets ou la signification des scènes qui y sont représentées ;
- ❖ il théâtralise le récit et lui donne **une forme émotionnelle** mobilisant tous les sens et l'attention de l'auditeur ;
- ❖ il utilise un registre de **parole accessible** à tout public ;
- ❖ il permet de **rassembler** enfants et adultes dans la même activité ;
- ❖ il permet, dans un premier temps, **une approche plus sensorielle et émotionnelle** qu'intellectuelle des œuvres.

L'approche par la narration a pour objectif de redonner aux œuvres leur pouvoir narratif et de les animer en les replaçant au sein d'une intrigue. C'est faire appel à l'imagination et à la capacité de suggestion de chaque participant, qui peut ainsi s'appuyer sur le récit pour recréer le climat d'un tableau ou d'une sculpture, en remettant du sens dans les expressions des personnages et dans les paysages qui les entourent. Il s'agit de proposer une méthode pour appréhender une œuvre en formant son regard de manière ludique. Le conte devient ainsi un joli prétexte pour regarder et pour aller ailleurs avec l'imagination.

Néanmoins, cette approche par le conte n'est pas une fin en soi. Son but est également **d'impulser le début d'un cheminement**. Elle montre des pistes qui permettent aux participants d'apprécier une œuvre sur un plan émotionnel pour ensuite s'intéresser aux autres dimensions, historique, technique, etc.. Il s'agit donc d'une ouverture avec le souhait de donner envie de retourner seul au musée ou de s'orienter vers des visites encadrées par des conférenciers.



PRÉSENTATION PRATIQUE DES BALADES CONTÉES

Les publics

- Tout public, en groupe (groupes d'enfants - par tranche d'âge ou non - , d'adultes ou en famille).
- Le contenu ludique de la « balade contée » s'adresse particulièrement à des primo visiteurs, à des visiteurs qui fréquentent rarement les musées ou les expositions et à tous ceux qui sont intéressés par une approche originale de ces lieux.
- Groupes de 25 personnes maximum (ou selon jauge du musée).

Le travail en milieu scolaire et social

Pour des visites de classe ou de groupe organisées en collaboration avec des structures telles que des centres culturels ou des associations de quartier, un travail en amont est développé avec les enseignants ou les animateurs. Cela permet d'intégrer harmonieusement la « balade contée » aux activités de ces structures et de préparer au mieux la visite et la post-visite.

Résumé du déroulement d'une « ballade contée »

- Durée d'une balade : entre 1 heure et une heure et demie. En cas de groupe de petits enfants, la durée est réduite à ½ heure. Dans des sites patrimoniaux ou parcs de sculptures, il est à prévoir environ 2 heures.
- La « balade contée » peut se faire selon deux approches différentes, selon la longueur du conte :
 - un conte pour chaque œuvre choisie ;
 - plusieurs œuvres (entre cinq et dix) pour un seul conte.
- Pour un public adulte, la « balade contée » débute par un prologue sensoriel, une promenade « dans » un tableau. Cela permet de s'immerger doucement dans l'univers des représentations artistiques et de donner une place au visiteur, tout de suite actif par rapport à l'œuvre.
- Le mythe ou l'histoire est conté au fur et à mesure en faisant installer les visiteurs en face des œuvres. Celles-ci sont choisies de préférence de format moyen ou grand, exposées à une bonne lumière sans reflets. Si possible, les salles les moins fréquentées sont privilégiées
- Langues : français, italien, anglais.

Thématiques

Les balades contées sont conçues à partir de la collection permanente ou des exposition temporaires du musées. Les thèmes qui sont le plus souvent demandés sont inspirés de :

- **la mythologie gréco-romaine** : les dieux, les héros et héroïnes (avec une mise en valeur des histoires au féminin), les voyages, les métamorphoses, les grands épopées (la guerre de Troie, Thésée et le Minotaure, les travaux d'Héraklès, etc.), ...
- **l'Egypte ancienne** : contes et mythologie égyptiens, l'écriture et la magie, le Nil. Par ailleurs, sur commande du Musée du Louvre, Frida Morrone a écrit et publié *La Princesse Néfertiabet* (ill. Bertrand Dubois), un conte pour les 4-6 ans sur l'importance du Nil et ses crues « magiques ». Une grande carte géographique du bassin fluvial a été également réalisée par l'illustrateur de l'album et des « causeries » peuvent être mises en place pour échanger avec les enfants sur le fonctionnement et les enjeux écologiques du Nil ;
- les histoires des **Ancien et Nouveau Testaments**, les histoires des **saints** : ces récits sont traités en tant qu'histoires de familles ou contes merveilleux, le but principal étant de donner des informations et des clés de lecture des œuvres religieuses souvent présentes dans les collections, dans le respect d'une approche laïque de ces récits ;
- autres récits inspiré par les œuvres et selon les besoins du musée.

Variations sur le thème

Selon les projets, la conteuse Frida Morrone peut être accompagnée par :

- Birgit Yew au violoncelle.
- Laetitia Blanchon (performeuse et historienne de l'art) avec des « histoires sur l'art » (dont les biographies d'artistes marquant des moments importants dans l'art) : elle utilise une parole théâtralisée pour raconter l'histoire de l'art qui s'alterne au voyage dans l'imaginaire de Frida Morrone.

Les balades contées se déroulent sur le mode du duo/trio, avec le croisement des différentes paroles et la présence de la musique ouvrant d'autres portes de l'imaginaire.

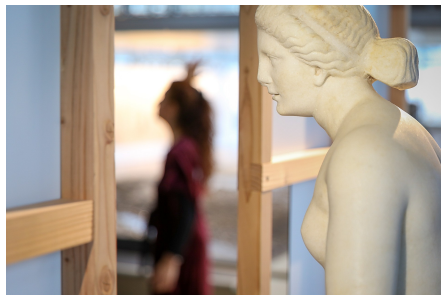


Fréquence de programmation (exemples)

- « Balades contées » ponctuelles.
- Cycles de 4-5 séances avec un même groupe. Cela permet aux participants de se familiariser avec le musée au fur et à mesure des rencontres, de créer une habitude et d'en connaître les différents départements.
- Ateliers enfants : cycles de deux séances, une « balade contée » et une séance d'écriture d'un conte à partir d'œuvres diverses (vues au musée, diapos ou reproductions).

Possibilités de programmation

- Evènements ponctuels sur l'année : temps forts des expositions temporaires, Journées du Patrimoine, Nuit des Musées, Nuit Blanche, etc.
- Projets spécifiques dans le cadre de l'action culturelle du musée à concevoir ensemble
- Dates régulières dans le calendrier des activités d'accompagnement à la visite du musée
- Visites de classes dans le cadre scolaire, en collaboration avec leur enseignant
- Activités proposées aux enfants hors temps scolaire (mercredis, vacances, etc.)



QUELQUES BALADES CONTEES EN HISTOIRE

LES AVENTURES DE PERSEE au Musée du Louvre, Paris

Danaé, la fille du roi d'Argos, est enfermée adolescente dans une tour par son père, qui espère ainsi échapper au destin annoncé par l'oracle, celui d'être tué par son petit-fils. Malgré toutes ces précautions, Zeus, épris par la beauté de Danaé, se transforme en pluie d'or et s'unit à elle. Il en naît un garçon, Persée. Mère et fils sont chassés d'Argos et se réfugient dans une petite île. Des années plus tard, Persée, devenu jeune homme, part pour tuer Méduse, affreuse femme dont le regard transforme en pierre tout être vivant. Grâce à sa force, à son intelligence et à l'aide des dieux, Persée sort victorieux de cette entreprise et de beaucoup d'autres. Entre autres, il sauve Andromède, princesse éthiopienne, de son sacrifice au monstre marin qui ravageait les côtes de son pays. Persée l'épouse et, après avoir retrouvé Danaé, ils reviennent tous à Argos, où le roi s'était enfui, suite à une révolte du peuple. Persée devient le nouveau souverain et tuera son grand-père, sans le savoir, lors d'un mauvais tir de son javelot pendant des jeux d'athlétisme.

Oeuvres principales utilisées : Joachim Wtewael, *Persée secourant Andromède* ; Paul Rubens, *Le conseil des dieux pour le mariage de France et d'Espagne* (département peinture du Nord)

L'ENLEVEMENT D'EUROPE au Musée Gustave Moreau, Paris

Europe, princesse d'Asie Mineur, est enlevée par Zeus, amoureux d'elle, qui s'est changé en un magnifique taureau blanc. Il la transporte au-delà de la mer, sur un nouveau continent qu'il donne à la jeune fille et aux enfants qui naîtront de leur union. Cette nouvelle terre prendra le nom de la princesse, en mémoire de sa beauté. Ce n'est le début d'une longue saga avec de nombreux personnages (Minos, le Minotaure, Thésée, Ariane, Dionisos) et de incroyables aventures.

Oeuvres principales utilisées : Gustave Moreau, *Europe, Pasiphaé, Jupiter et Sémélé* (3e étage)



HISTOIRES D'AMOUR au Centre d'art contemporain de Kerguéhennec, Bignan (56)

Sur cinq plaques ovales clouées sur le tronc d'arbres, sont inscrit les noms de cinq couples de la littérature occidentale : Julie/Saint-Preux (*La nouvelle Eloïse*, Voltaire), Angelica/Medoro (*Le Roland Furieux*, Ariosto), Oenone/Pâris (*Lettres d'amour*, Ovide), Gallus/Lycoris (*Bucoliques*, Virgile), Roselind/Orlando (*Comme il vous plaira*, Shakespeare). Toujours, à un moment important de ces amours, l'un ou les deux amants écrivent leur nom dans l'écorce des arbres témoins de leur histoire passionnée, qui est ici racontée dans ses lignes principales.

Oeuvre utilisée : Ian Hamilton Finlay, *Noms de plaques, noms d'arbres* (parc de sculptures)

SAINTE CATHERINE D'ALEXANDRIE au Musée Unterlinden, Colmar

Catherine, fille du roi d'Egypte, est belle, intelligente, cultivée et... chrétienne en période de persécution. L'empereur Maxence, amoureux d'elle, essaie de la dissuader de sa foi. Elle refuse ses avances et réussit même à convertir, grâce à son éloquence, cinquante savants païens. Devant son obstination, furieux, Maxence la condamne au supplice de la roue dentée, mais celle-ci explose en mille morceaux avant que Catherine n'y soit attachée. Catherine est alors décapitée et son corps est porté en ciel par une armée d'anges.

Oeuvre utilisée : retable de Sainte Catherine (salle des retables)

D'autres balades peuvent être étudiées et montées sur demande.

FRIDA MORRONE - Conteuse et comédienne

Frida Morrone est, depuis son enfance, passionnée d'art. En l'an 2000, elle associe sa passion à son goût naissant pour le conte et met en scène, dans les musées d'art, les histoires représentées par les œuvres. Plusieurs « balades contées au musée » voient ainsi le jour dans des lieux divers et variés (musées de beaux-arts, art contemporain, parcs de sculptures, ...).

Elle met aussi en récit la mythologie grecque, des nouvelles contemporaines ou des contes dont elle choisit des versions peu connues et surprenantes. Elle mène sa recherche artistique autour du croisement de différents disciplines et univers artistiques.



LAETITIA BLANCHON

Conférencière, art-thérapeute, performeuse

Après Licence et Masters I /II en Histoire de l'art (Université Lumière Lyon II et Paris Ouest-Nanterre La Défense), Laetitia Blanchon se forme à l'art-thérapie à l'Institut Profac à Lyon. Depuis 2011, son chemin professionnel suit plusieurs voies reliées par l'art. Elle est chargée de cours d'histoire de l'art à l'Université Lumière Lyon II et est conférencière indépendante et médiatrice en histoire de l'art contemporain. Par ailleurs, elle développe sa pratique d'art-thérapeute et elle travaille avec des artistes du spectacle vivant dans des spectacle-conférences.

BIRGIT YEW -

composition, arrangements, violoncelle et voix

Après une solide formation classique auprès du violoncelliste E.Koch de la Radio de Hamburg(NDR), elle travaille à l'orchestre symphonique, enregistre pour J.Higelin, explore la musique improvisée avec Archie Shepp, J-F.Pauvros, le théâtre de rue Royal de Luxe, le poète Parhal, des conteurs et réalisateurs.

En 2000, elle crée son récital de musique celte contemporaine : habitée par une grande envie de créer des choses atypiques et d'explorer jusqu'à leurs limites les sons de son instrument, elle a réalisé des arrangements étonnants de la musique celte irlandaise, écossaise et bretonne ; elle s'est mise à composer et à chanter avec son instrument qui parfois devient flûte, cornemuse, harpe...et même baleine. Sa musique fait voyager : elle nous parle d'un temps très ancien encore vivant dans nos mémoires collectives.



La Compagnie ASTOLFO sulla LUNA

Astolfo est celui qui part chercher la raison d'Orlando, le Roland italien, devenu fou d'amour. Il la retrouvera en volant avec un hippogriffe (mi-cheval, mi-aigle, mi-lion) sur la Lune, là où se retrouvent toutes les choses perdues sur Terre...

La Compagnie Astolfo sulla Luna est née en 2001 autour de Frida Morrone pour développer le projet de balades contées dans les musées et ceux nés par la suite dans les domaines du conte, du théâtre, de la musique et des arts plastiques.

Depuis 2012, un projet de conte, lecture et arts plastiques a été mis en place à l'Hôpital Necker au chevet d'enfants malades de longue durée.

Entre 2016 et 2022, la Cie Astolfo sulla Luna a en charge la programmation du Festival Amies Voix dans les bibliothèques du département du Loir-et-Cher (41), Maud Thullier et Frida Morrone partageant la direction artistique.

Les artistes de la Cie Astolfo sulla Luna

Frida Morrone : conteuse et comédienne, responsable artistique de la Compagnie

Laetitia Blanchon : conférencière, art-thérapeute et performeuse

Véronique Caye : metteur en scène et conseillère artistique

Birgit Yew : musicienne (violoncelle)

Serge Tamas : musicien (guitare)

Diffusion

Catherine Jullemier, Pluie d'Artistes, 06 20 18 82 26

COLLABORATIONS AVEC LES MUSEES

• ACTUALITÉS DES CRÉATIONS :

- Balade contée sur la mythologie gréco-celte à l'Oppidum d'Enserune (34), déc. 23

- **Musée du Louvre**, régulièrement entre 2006 et 2022. Entre autres, en 2015, Frida Morrone a signé le scénario du parcours au Louvre du projet « Portes du Temps » du Ministère de la Culture.
- **Musée National Jean-Jacques Henner (Paris)**, régulièrement depuis 2017. Entre autre, création d'un Parcours Polar *L'affaire de Pantin*.
- Musée Picasso, balade contée dans l'exposition Faith Ringgold (fév-juin 2023).
- **Musée National Gustave Moreau (Paris)**, lors de manifestations nationales (« Printemps des Musées », « Fête de la Musique », etc.), régulièrement depuis 2003. Ateliers en duo avec un dessinateur depuis 2010.
- Musée Fesch (Ajaccio), décembre 2005, 2011, 2022.
- Musée Gallo-romain de Lyon (Fourvière) : Journées du Patrimoine 2022.
- Musée Gallo-romain de Saint Romain en Gal : événements depuis 2020.
- Maison des Arts de Châtillon (92), janvier 2022.
- Musée Archéologique de Grenoble, mai et octobre 2018.
- Musée de l'Archevêché de Grenoble, mai 2018.
- Musée des Beaux Arts de Lille, mars 2018.
- Musée des Beaux Arts de Quimper, 2016 et 2018.
- Musée du Cloître (Tulle), mai 2017.
- Musée d'Art et Histoire de Nuits-Saint-Georges, octobre 2016.
- Scriptorial d'Avranches, septembre 2016.
- Musée Raymond Poincaré et Musée de la Céramique, Meuse (55), septembre 2015.
- Musée de la Bière, Stenay (55), mai 2015.
- Musée Antoine Bourdelle, Pavillons des Arts, Musée Ossip Zadkine (Ville de Paris), de 2004 à 2014.
- Musée d'art et histoire de Laon (02), sept. 2012 et mai 2013.
- Musée Bossuet, Meaux (77), juin 2011, 2012, 2013.
- Musée d'art contemporain de la Matmut, St Pierre de Varengeville (76), sept. 2012.
- Musée des Beaux Arts de Brest, novembre 2011
- Sainte Chapelle et Conciergerie, Paris, décembre 2009 et 2011.
- Musée des Flandres, Cassel (59), octobre 2010.
- Musée départemental d'art ancien et contemporain, Epinal (88), octobre 2008.
- Musées du Costume et du Septennat de Château-Chinon (58), octobre 2006.
- Musée des Beaux-Arts de Valenciennes (colloque sur Max Ernst), avril 2006.
- Château de Fontainebleau, Nuit des Musées 2006.
- Musée des Beaux Arts de Caen, dans le cadre de l'exposition *Visions jésuites*, 2003.
- Musée d'Art Contemporain de Rochechouart (87), dans le cadre d'un projet artistique des écoles maternelles de Bessines et Fromental, 2002.

BALADES CONTEES AUTONOMES

(tournées pour le CE d'EDF-GDF ou visites libres de groupe organisées par la Compagnie depuis 2001)

Musée de Grenoble, Musée Picasso (Antibes), Fondation Lambert (Avignon), Musée d'Art Moderne de Céret, Musée Bonnat (Bayonne), Domaine de Kerguehenec (56), Musée d'Art Moderne de Villeneuve d'Ascq, Musée Unterlinden (Colmar), Musée des Beaux Arts de Clermont-Ferrand, Musée d'art et d'histoire de Narbonne, Centre d'Art Contemporain de Vassivière, Biennale d'art contemporain d'Anglet (64), CAPC (Bordeaux), Espace d'art contemporain (La Rochelle), LIFE (Saint-Nazaire), Le Quartier (Quimper), Villa Noailles (Hyères), Musée d'art Contemporain de Marseille, Musée d'Art Moderne de Strasbourg, Centre d'art contemporain de Sérignan, CRAC (Sète).

A l'étranger : l'Acropole d'Athènes, les sites archéologiques de Delphes et Olympie, Musée des Beaux Arts de Montréal, le MAMCO de Genève, Musée de Brera (Milan), Parc du Palais Royal de Caserta (Italie).

DANS DES SITES PATRIMONIAUX, NATURELS, URBAIN

- Balades contées à Barentin dans le cadre du Festival « Fresquiennes & Caux », Hte Normandie en octobre 2007.
- Balade contée autour des œuvres sur la ligne A du métro de Bordeaux, juin 2014.
- « Horizons » - Rencontres Art&Nature, Massif du Sancy (63), juin 2011-12-13-14.

AUTRES ACTIVITES

- Responsable de formation « Conte et patrimoine », Festival Fresquienne & Caux, 2021
- Intervenante au colloque « La narration à l'oeuvre », MAC de Vitry s/Seine, 2021
- Témoignages dans « Confinement et médiation culturelle : retour sur l'activité des établissements patrimoniaux nationaux au printemps 2020 » par Léonie Hénaut et Aurélien Froissart, étude commanditée par le Ministère de la Culture .